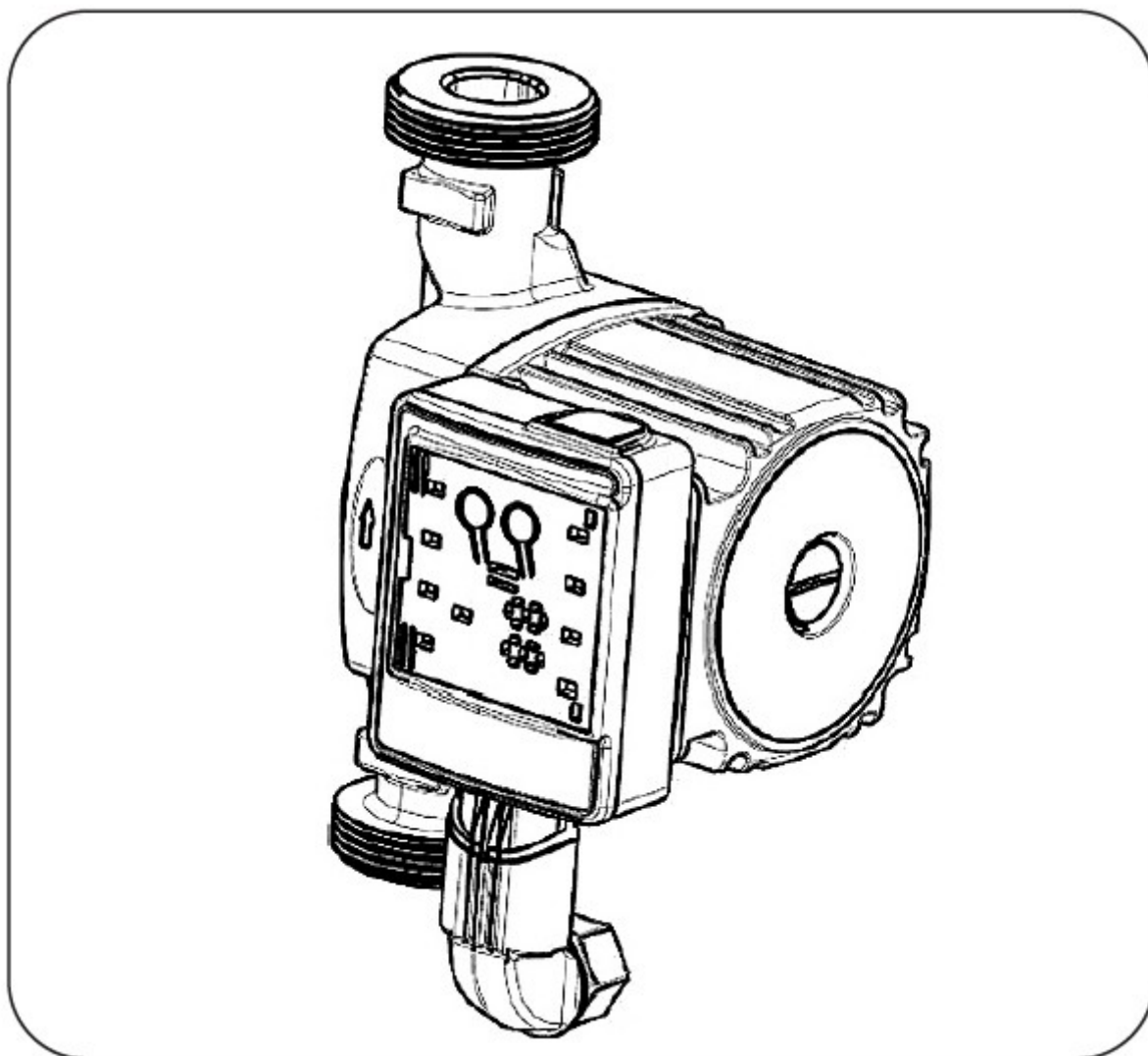


NÁVOD K POUŽITÍ

oběhových čerpadel řady RS



POZOR

před instalací čerpadla si pozorně přečtěte návod k použití.
Instalace a provozování čerpadla musí být provedena v souladu s
návodem použití a dále dle platných předpisů a nařízení dané země.

OBSAH	strana
Obecné informace	3
Použití, el zapojení	3
Čerpaná kapalina	3
Popis čerpadla	4
Kontrolní / řídicí panel	4-5
Přehled možných nastavení čerpadla	6-7
Závady a jejich odstranění	7
Instalace	8-13
Záruka	14-16

1. Obecné informace

Tyto základní informace vysvětlují funkčnost a provozní podmínky čerpadel pro jejich provozování. Funkce jsou označeny dle popisek.

2. Použití

Nízko-energetické oběhové čerpadlo je zkonstruováno pro cirkulaci vody topných systémů.

- podlahový topný systém
- jednopotrubní nebo dvoupotrubní systém

Nízko-energetické oběhové čerpadlo se skládá z vestavěného motoru a řídicí ovládací jednotky/ kontrolní panel/ umožňující průběžnou regulaci výkonu čerpadla podle potřeby.

2.1 Výhody instalace Nízko-energetického oběhového čerpadla

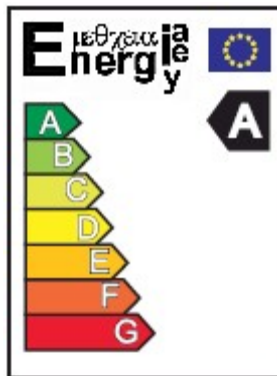
Snadná montáž a provozování.

- Nízko-energetické oběhové čerpadlo je snadné nainstalovat. Čerpadla mají 1" připojení a rozteč přírub 180mm.
- Vysoká úroveň komfortu.
- Minimální hlučnost čerpadla, nízká energetická náročnost, kategorizovaná dle stupně A.

2.2. Elektrické zapojení

Čerpadlo je napájeno elektrickým proudem 230V/50Hz. Trvalé zapojení musí být připojeno pomocí zařízení na spínání/vypínání s oddálením všech kontaktů minimálně o 3mm.

Instalace musí být prováděna odbornou firmou nebo osobou, jenž je držitelem průkazu o odborné způsobilosti viz. 50/78 Sb.



3. Čerpaná kapalina

Čerpadlo je určeno jen pro čistou vodu standartních topných systémů bez mechanických nečistot, neagresivní, netoxická. Nesmí být použito k čerpání paliv, olejů, či jiných výbušných kapalin, ani ve výbušném prostředí.

Maximální teplota čerpaného média je 110°C a minimální teplota je 5°C.

Maximální tlak v systému je 1MPa (10bar)

Teplota prostředí v němž je čerpadlo instalováno může být maximálně 35°C.

poz.	popis
1	ukazatel aktuálního odběru proudu (W)
2	kontrolka indikace AUTO režimu
3	kontrolka minimálních otáček ručního nastavení
4	kontrolka středních otáček ručního nastavení
5	kontrolka maximálních otáček ručního nastavení
6	kontrolka indikace nočního režimu
7	tlačítko pro nastavení nočního režimu
8	tlačítko pro nastavení programu
9	CP1 kontrolka indikace Min konstantního nastavení
10	CP2 kontrolka indikace Max konstantního nastavení
11	PP1 kontrolka indikace Min proměnného nastavení
12	PP2 kontrolka indikace Max proměnného nastavení

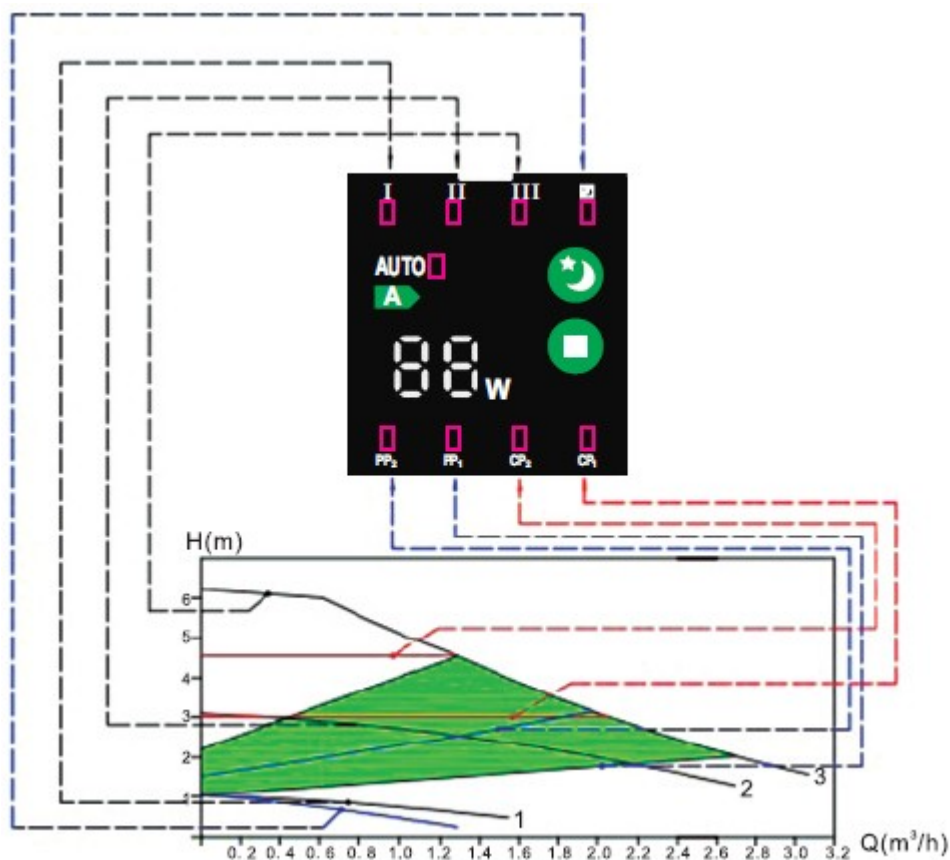
5.2. Kontrolky indikace nastavení čerpadla

Nízko-energetické oběhové čerpadlo má sedm možností nastavení (tlačítko 8)
Na řídicím panelu se zobrazuje 7 rozdílných možností.


5.3. Tlačítko pro nastavení programu

Kdykoliv je možno tlačítkem vybrat ze sedmi programů nastavení.

6. Přehled možných nastavení čerpadla



Nastavení	Charakteristika	Funkce
PP1	Nejnižší proměnné nastavení výkonu čerpadla	Čerpadlo mění parametry nahoru nebo dolů dle nejnižšího nastavení v závislosti na odběru topení (dopravní výška čerpadla je redukována na základě klesajícího nebo stoupajícího požadavku na topení)
PP2	Nejvyšší proměnné nastavení výkonu čerpadla	Čerpadlo mění parametry nahoru nebo dolů dle nejvyššího nastavení v závislosti na odběru topení (dopravní výška čerpadla je redukována na základě klesajícího nebo stoupajícího požadavku na topení)
CP1	Nejnižší konstantní nastavení výkonu čerpadla	Čerpadlo pracuje v konstantním režimu nastavení v závislosti na odběru topení (bez ohledu nastavení dopravní výšky čerpadla / dopravní výška je konstantní)
CP2	Nejvyšší konstantní nastavení výkonu čerpadla	Čerpadlo pracuje v konstantním režimu nastavení v závislosti na odběru topení (bez ohledu nastavení dopravní výšky čerpadla / dopravní výška je konstantní)

III	Rychlost III	Čerpadlo pracuje v konstantním režimu maximálních otáček, na maximální výkon, při konstantní dopravní výšce. Může být používáno v tomto režimu pro odvzdušňování soustavy v krátkém časovém intervalu.
II	Rychlost II	Čerpadlo pracuje v konstantním režimu středních otáček, při konstantní dopravní výšce v režimu všech provozních podmínek.
I	Rychlost I	Čerpadlo pracuje v konstantním režimu nízkých otáček, při konstantní dopravní výšce v režimu všech provozních podmínek.
AUTO	Tovární nastavení	Čerpadlo pracuje v AUTO režimu, výkon čerpadla se automaticky mění v závislosti na odběru topení.
	Noční režim	Čerpadlo pracuje v nočním režimu tak, že střídavě v přerušovaném chodu reguluje výkon mezi 5-10W v auto režimu.

7. Závady a jejich odstranění

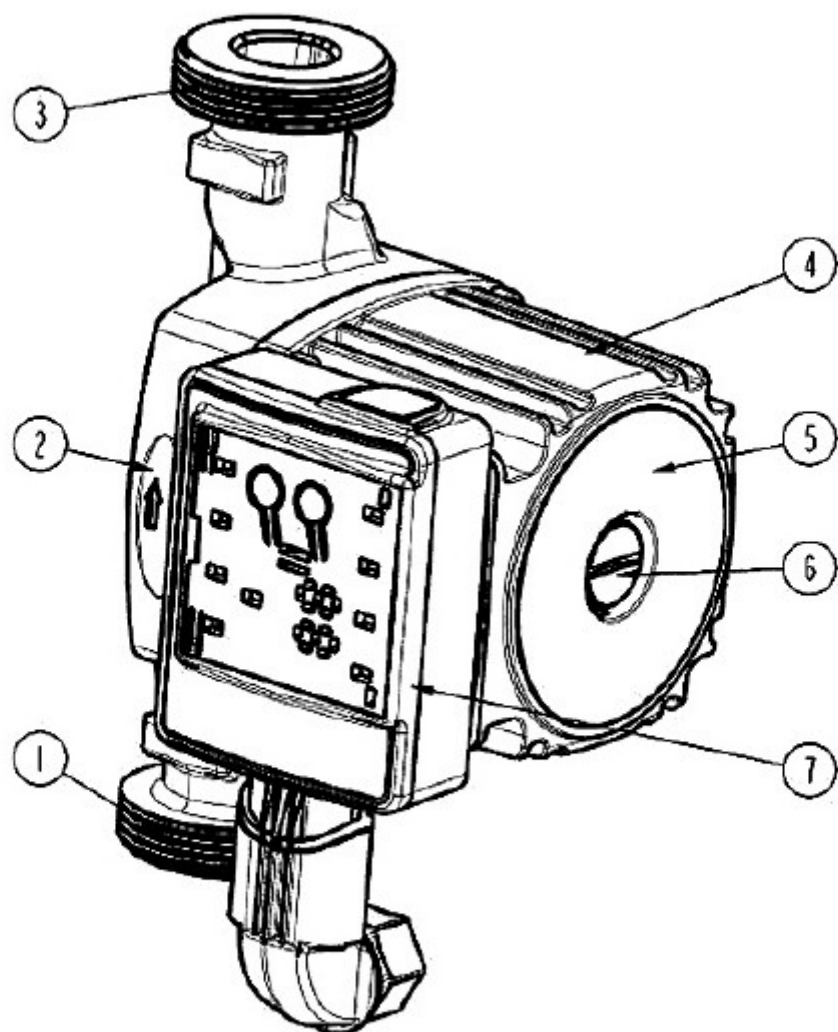


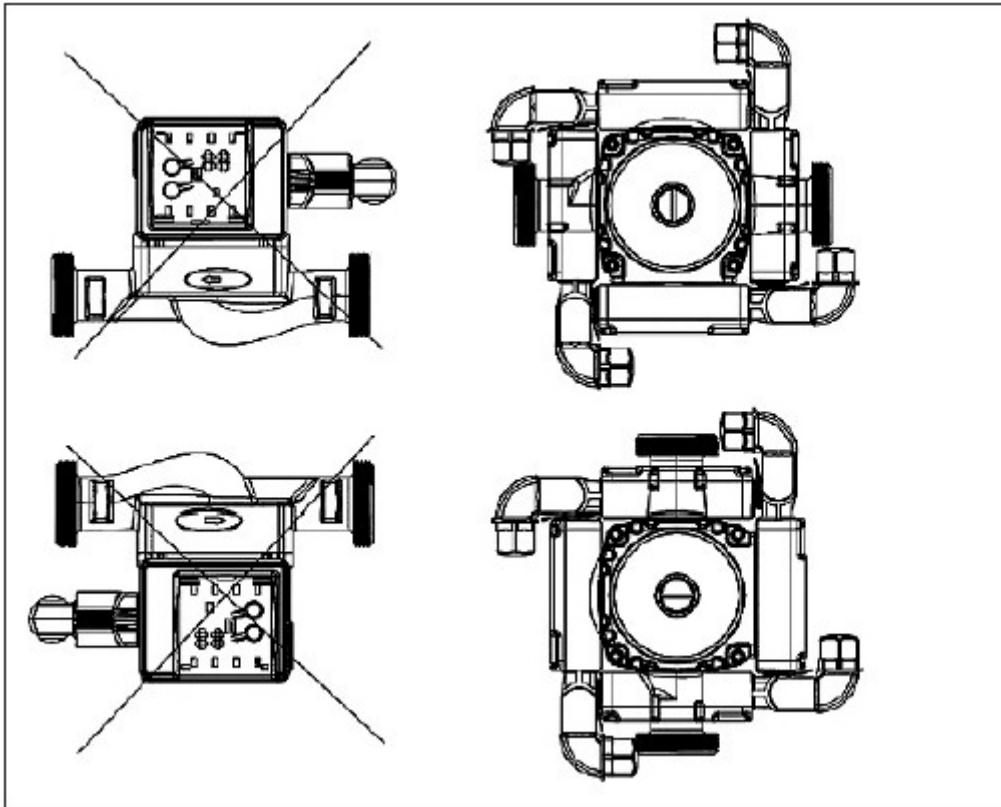
POZOR

před započítím prací se ujistěte, že čerpadlo je odpojeno od elektrické sítě !

Závada	Kontrolní panel	Příčina	Odstranění
1) čerpadlo neběží	kontrolky nesvíí	a) problém s el.zapojením	prověření el.zapojení
		b) problém s kolísáním el.sítě, přerušovaná dodávka el.proudu	odstranit problém s el.sítí
		c) vadné čerpadlo	vyměnit čerpadlo
	jenom ukazuje odběr proudu	a) problém s kolísáním el.sítě, nízké napětí	odstranit problém s el.sítí
		b) čerpadlo je zablokováno	vyčistěte čerpadlo
2) hluk v potrubí	kontrolky kontrolního panelu v pořádku	a) vzduch v řádu	odvzdušněte soustavu
		b) nastavený průtok je příliš vysoký	nastavte nižší průtok
3) hlučné čerpadlo	kontrolky kontrolního panelu v pořádku	a) vzduch v čerpadle	nechte čerpadlo běžet odvzdušní se samo
		b) tlak v sání je příliš nízký	zvyšte tlak v sání či zkontrolujte tlak v expanzní nádobě (je-li instalována)
4) nedostačující účinnost	kontrolky kontrolního panelu v pořádku	a) účinnost čerpadla je nízká	zvyšte dopravní výšku čerpadla (program PP2)

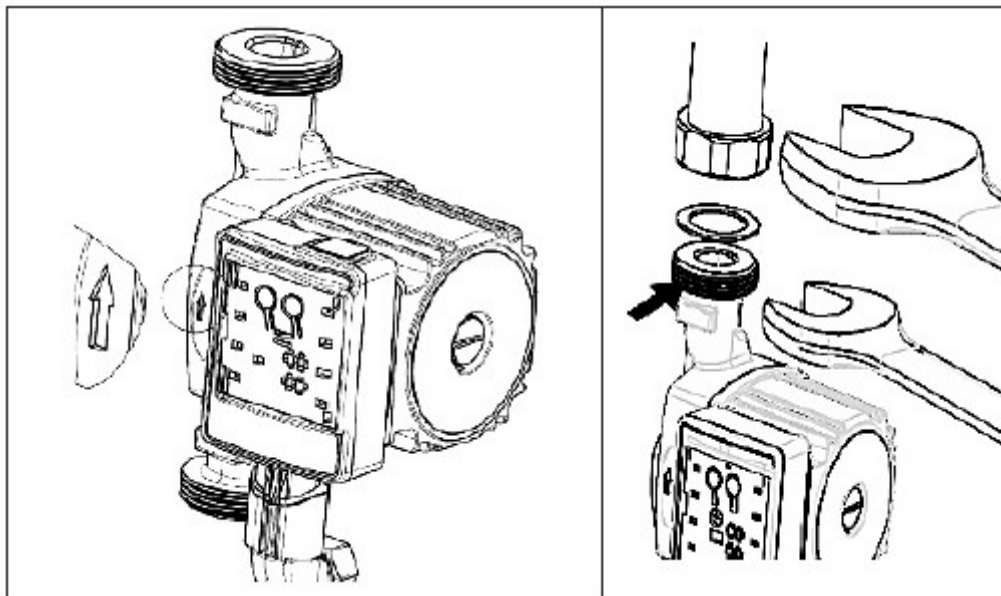
Fig 1

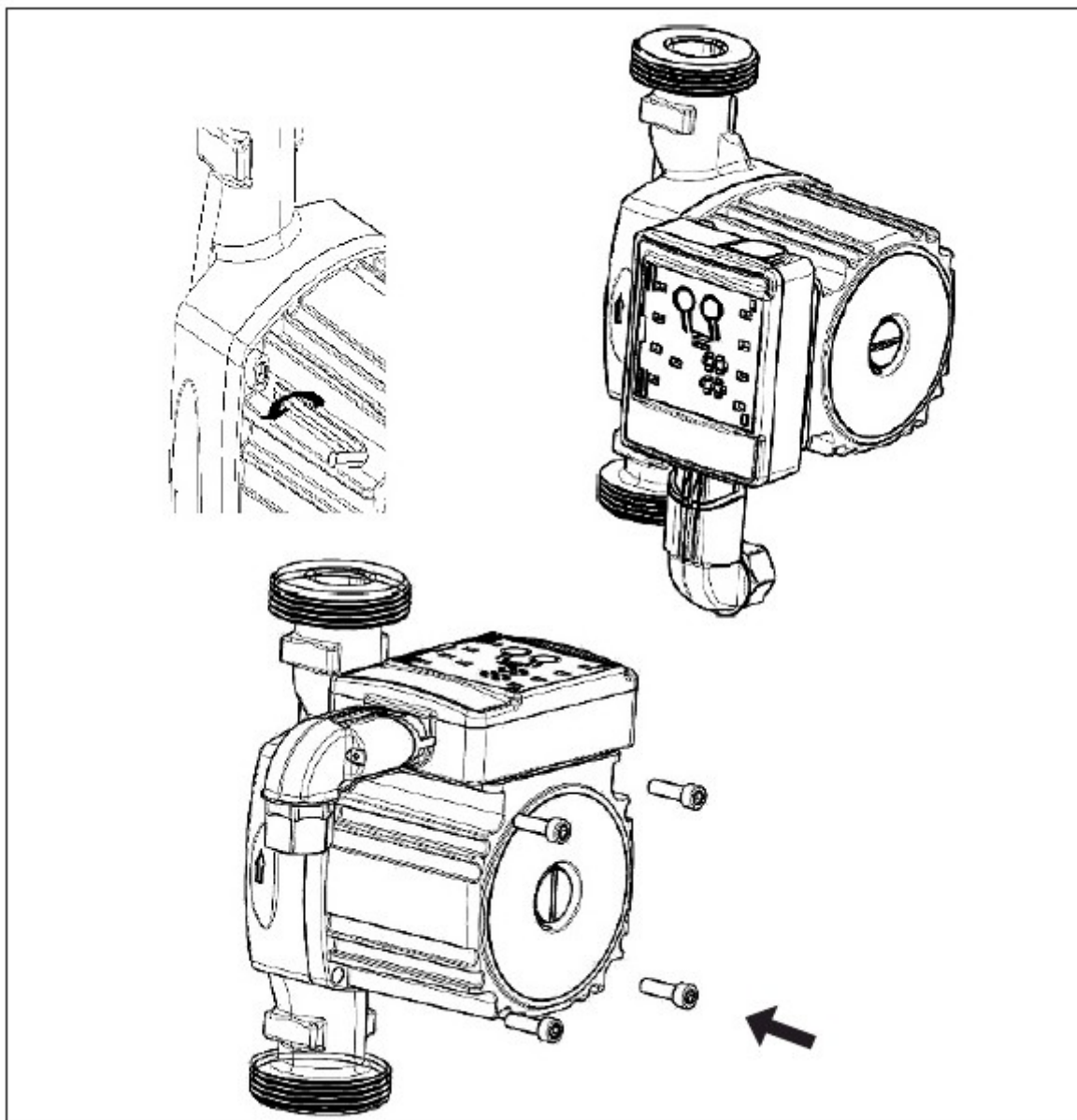




POZOR

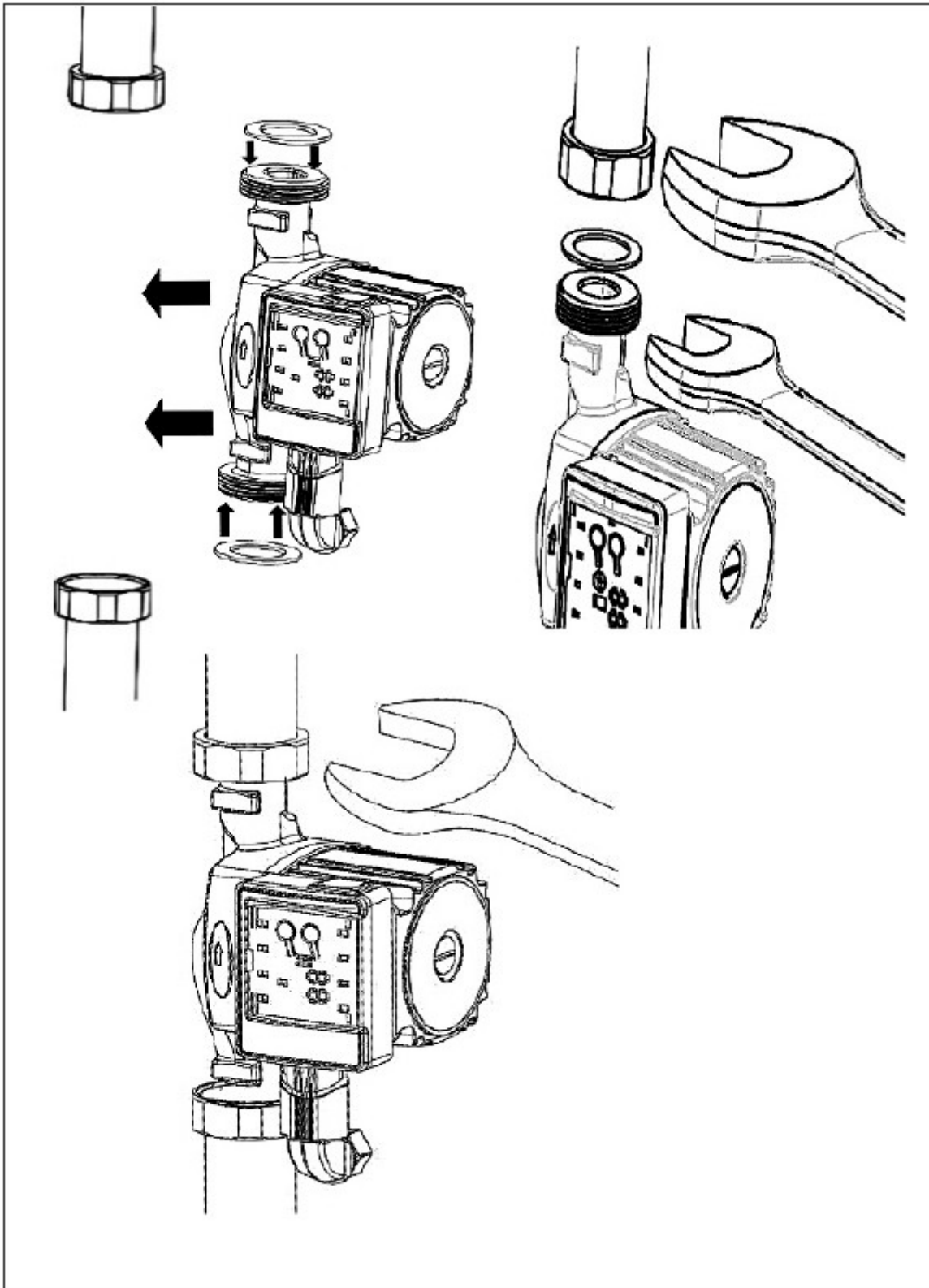
při instalaci čerpadla musí být hřídel čerpadla v horizontální poloze.



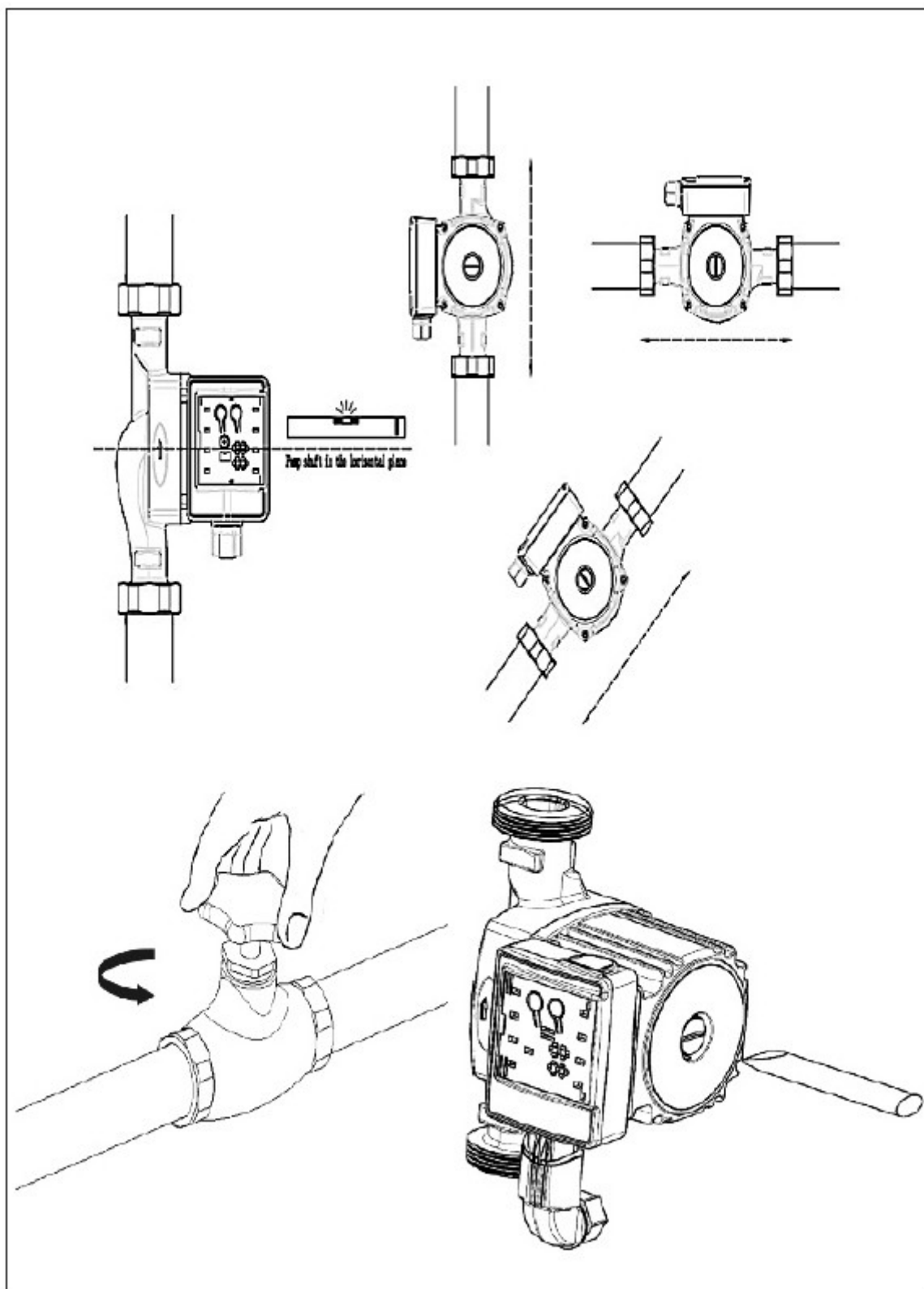


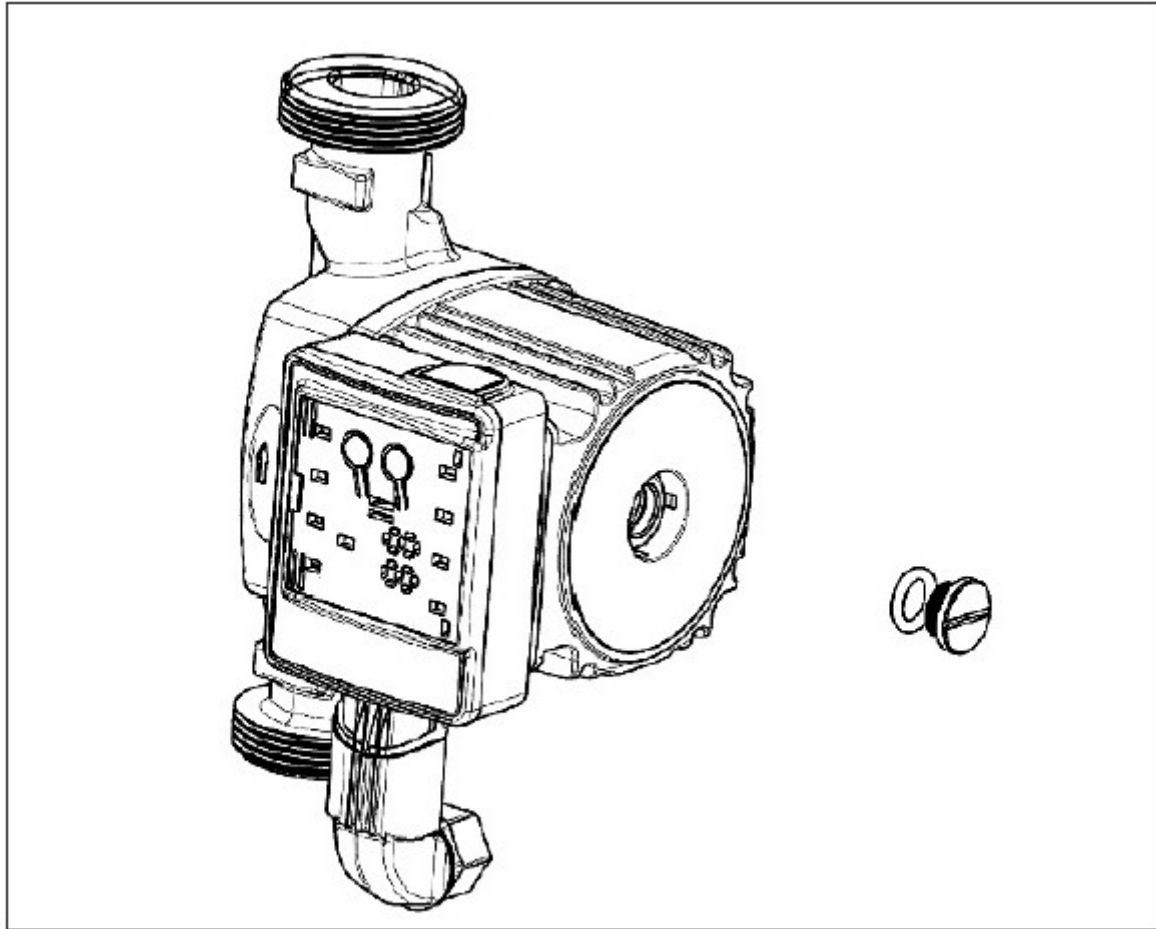
POZOR

Čerpaná kapalina může být vřelá a pod tlakem. Odvodněte čerpadlo před jeho demontáží.



POZOR
dotáhněte příruby připojení čerpadla pouze pokud dobře sedí na potrubí





POZOR

Při odvzdušňování čerpadla pozor na kapalinu!
Čerpadlo nesmí běžet nasucho!

PROHLÁŠENÍ O SHODĚ (CE)

ZHEJIANG WIGO PUMP CO., LTD. deklaruje, že tyto produkty jsou v souladu s následujícími nařízeními EU :

2006/95/EC :

EN 60335-1:2002+A2:2006 EN 60335-2-41:2003+A2:2010

2004/108/EC :

EN 55014-1:2006, (EN 61000-4-2/-4/-5/-6/-11)

EN 55014-2:1997+A1:2001+A3:2006, EN 61000-3-2/-3

ZÁRUČNÍ LIST

na výrobek typu výr. číslo

s elektromotorem
(oba údaje doplní prodejce při prodeji spotřebiteli)

Dovozce: SIGMONA IMPORT, s.r.o.

Tovární 605,
753 01 Hranice I – Město
Česká Republika

**Adresa
prodejce:**

Potvrzení o odborném zapojení
elektrozařízení

Datum:

Razítko a podpis:

Razítko a podpis prodejce:

Datum
prodeje

UPOZORNĚNÍ PRO SPOTŘEBITELE

Překontrolujte, zda prodejce vyplnil řádně a čitelně záruční list datem prodeje, razítkem a podpisem, jakož i typem výrobku a výrobním číslem.

Instalace čerpadla a zapojení elektromotoru doporučujeme provést odbornou firmou nebo pracovníkem s příslušnou elektrotechnickou kvalifikací.

1. Za jakost, funkci a provedení ručí prodejce po dobu:
 - 24 měsíců ode dne prodeje spotřebiteli u spotřebních čerpadel a domácích vodárenVady vzniklé prokazatelně následkem špatného materiálu, chybné konstrukce nebo vadného provedení, odstraní v záruční době servisní opravny uvedené v tomto záručním listě.
2. Vyskytne-li se v záruční době vada výrobku, která nebyla způsobena spotřebitelem nebo osobou užívající výrobek, nebo neodvratnou událostí, bude výrobek spotřebiteli bezplatně opraven za těchto podmínek:
 - *od doby prodeje do uplatnění reklamace neuplynula doba delší než je uvedeno v bodě 1. Výrobek byl odborně instalován a připojen. Zvláště elektroinstalace musí být provedena ve smyslu platných norem a předpisů*
 - *výrobek byl použit pro účel daný návodem k obsluze*
 - *při montáži, provozu a obsluze byl dodržován návod k obsluze výrobce*
 - *výrobek nebyl násilně mechanicky poškozen*
 - *elektromotor je jištěn proti přetížení*
3. Reklamací uplatňuje spotřebitel u prodejce nebo v garanční servisní opravně. **Při reklamaci výrobku je nutno předložit záruční list a prodejní doklad.**
4. Záruční opravu provede servisní opravna podle povahy buď přímo u spotřebitele nebo ve vlastních dílnách.
5. Záruční doba se prodlužuje o dobu, v níž byl výrobek v záruční opravě. Firma, u které spotřebitel uplatní reklamaci, vydá o tom příslušný doklad.
6. Záruka se nevztahuje na škody vzniklé při dopravě. Ty uplatňuje spotřebitel u dopravce.
7. Ze záruky jsou vyňaty součásti podléhající rychlému opotřebení (ucpávkový uzel, ventilový uzel a ostatní těsnivo).
8. Spotřebitel pozbývá nárok na záruku, jestliže v záruční době provedl sám, nebo dal provést třetí osobou jakoukoliv změnu nebo opravu vadného výrobku bez vědomí a souhlasu výrobce, nebo provedl-li změnu, případně jiné opravy v textu záručního listu.

UPOZORNĚNÍ

Servisní opravny a smluvní prodejci Vám poradí ve všech případech záručních a mimozáručních oprav čerpadel.

Telefonní čísla a adresy servisních středisek jsou platná ke dni 01.09.2011 a o jejich případných změnách budou smluvní prodejci průběžně informováni.

SERVIS A OPRAVY	
Datum	Popis reklamované závady, servisních úkonů, razítka opravy

SEZNAM PRODEJNÍCH A SERVISNÍCH STŘEDISEK
www.sigmapumpy.com/servis_cz.pdf